



ШКІДНИКИ

ФІЛОКСЕРА (ЛИСТОВА ФОРМА)

Навесні з яєць виходять личинки, які живляться соком на листі, утворюючи гали на спідньому боці листка. Личинки в галах перетворюються на самиць, які відкладають яйця, даючи нове покоління. За літній період розвивається до 9 поколінь філоксери. Сильне пошкодження філоксерою може призвести до повної загибелі кущів винограду. Поширюється філоксера з посадковим матеріалом, а також за допомогою вітру, води й садового реманенту.

ЗАСТОСУВАННЯ ПРЕПАРАТІВ Актара®, Енжіо®, Актеллік®.

СКОСАРИ (ДОВГОНОСИКИ)

Дорослі жуки спричиняють два типи пошкодження: рано навесні об'їдають молоді бруньки, а пізніше фігурно об'їдають молоде листя. Личинки живляться корінням. Найбільшої шкоди завдають маточникам.

ЗАСТОСУВАННЯ ПРЕПАРАТІВ Актара®, Енжіо®, Актеллік®.



ГРОНОВА ЛИСТОВІЙКА

Шкідник розвивається у трьох поколіннях (на півдні Криму у чотирьох). Шкодять личинки. Личинки першого покоління пошкоджують бутони, квітки і зав'язі. За масової появи личинки можуть пошкодити до 80 % бутонів. Друге покоління пошкоджує зелені ягоди. Найбільшої шкоди завдають личинки третього покоління, коли ягоди винограду дозрівають. Навіть ледь пошкоджені ягоди в суху погоду засихають, а у вологу гниють.

ЗАСТОСУВАННЯ ПРЕПАРАТІВ Матч® і Проклейм®.



ВИНОГРАДНИЙ ПОВСТЯНИЙ КЛІЩ

Кліщ зимує під лусочками бруньок і під корою на нижній частині однорічних пагонів. Живитися починає в період набухання й розпускання бруньок. На листі з'являються гали, зі спіднього боку вкриті білим повстяним нальотом. Протягом літа й аж до вересня триває живлення і поширення кліща по рослині. Сильно пошкоджене листя скручується і засихає. Шкідник призводить до зменшення врожаю, молоді пагони не визрівають.

ЗАСТОСУВАННЯ ПРЕПАРАТІВ Тівіт Джет® у фазі 1-3 листки і після цвітіння, Матч® після цвітіння, Вертімек® і та після цвітіння.

syngenta

03022, м. Київ,
вул. Козацька, 120/4, 3-й поверх

тел.: +380 (44) 494 17 71
факс: +380 (44) 494 17 70

Консультаційний центр
тел.: 0 800 50 04 49
Безкоштовно зі стаціонарних
телефонів в Україні

www.syngenta.ua

Мобільний застосунок
«Дім.Сад.Город»



ЗАХИСТ ВИНОГРАДУ НА ПРИСАДИБНИХ ДІЛЯНКАХ



syngenta®

Розкриймо потенціал рослини разом.

syngenta®

Виноград — теплолюбна культура, традиційно вирощується в південних областях України, в Криму та на Закарпатті. Проте останніми роками багато власників присадибних ділянок почали вирощувати на них виноград практично по всій території України.

Видовий склад шкідливих організмів великою мірою залежить від зони вирощування винограду. Саме тому захист насаджень слід адаптувати до конкретних виноградників і кліматичних зон, у яких вони розміщені.

ХВОРОБИ

ОЇДИУМ (БОРОШНИСТА РОСА)

Хвороба пошкоджує всі надземні частини лози. Перші ознаки захворювання з'являються навесні (травень), масове пошкодження й поширення починаються, коли температура повітря сягає +20...25 °С, а вологість — 60–80 %. На верхньому боці листя з'являється білий наліт у вигляді поодиноких плям, які пізніше зливаються і покривають увесь листок. Пізніше листя скручується і засихає. Уражені квітки й бутони вкриваються борошним нальотом і опадають. Ягоди в разі раннього ураження перестають рости, буріють і засихають, а ті, які досягають, при ураженні розтріскуються, пліснявляють і загнивають.

ЗАСТОСУВАННЯ ПРЕПАРАТІВ Тіовіт®, Джет Топаз®, та Квадріс®.

МІЛДЬЮ (НЕСПРАВЖНЯ БОРОШНИСТА РОСА)

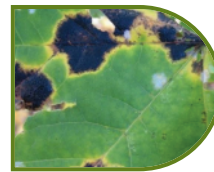
Хвороба пошкоджує всі зелені частини виноградної лози: листя, молоді пагони, бутони, вуса, суцвіття й зелені ягоди. Первинне ураження відбувається навесні (травень) за наявності молодого листя розміром не менше ніж 2–3 см. Хвороба проявляється на листках у вигляді масних жовтуватих плям. Через добу на спідньому боці листка з'являється ледь помітний борошністий наліт. Ягоди, які досягають, уражуються тільки при пошкодженні шкірки або плодоніжки. Уражені ягоди буріють, зморщуються, листя засихає.

ЗАСТОСУВАННЯ ПРЕПАРАТІВ Ридоміл® Голд МЦ, Квадріс®.

СІРА ГНИЛЬ

При суттєвому розвитку хвороба уражує всі зелені органи виноградика, в тому числі однорічну деревину. Сильно уражені суцвіття відмирають. Однак найбільшою шкоди хвороба завдає в період дозрівання грон, спричинюючи побуріння й мокру гниль. Найбільше страждають пошкоджені комахами або градом ягоди.

ЗАСТОСУВАННЯ ПРЕПАРАТІВ Світч®, Хорус®, Квадріс®.



КРАСНУХА

Ця хвороба уражує передусім листя, а інколи й інші зелені органи виноградників. Проявляється краснуха спершу на нижньому боці у вигляді плям, обмежених великими жилками. На початку ураження симптоми її нагадують симптоми мілдью, але на спідньому боці листка немає спорношення гриба. З часом плями збільшуються, листя стає крихким, краї листка часто закручуються донизу. Краснуха спричиняє передчасне опадання листя. Ягоди винограду втрачають якість і смакові властивості.

РАННЯ ПРОФІЛАКТИЧНА (до цвітіння) обробка фунгіцидом Тіовіт Джет®. Наступні обробки проводяться такими самими препаратами, як проти мілдью, і збігаються за термінами.

ЧОРНА ПЛЯМИСТИСТЬ (ФОМОПСИС)

Виноградні кущі найчастіше уражуються через механічні пошкодження. Характерна ознака ураження — круглі червоно-фіолетові плями, які поширюються вздовж пагона (фаза 3–5 листків). Згодом, мірою росту, кора тріскається, уражені гілки стають крихкими. На здерев'янілих однорічних пагонах з'являються безбарвні плями, кора навколо них набирає кольору від сірого до біло-матового. Іноді уражуються ягоди на стадії досягання: вони стають темно-фіолетовими, зморщуються і загнивають. Крім того, відмирає уражена багаторічна деревина кущів, що може призвести до повної їх загибелі.

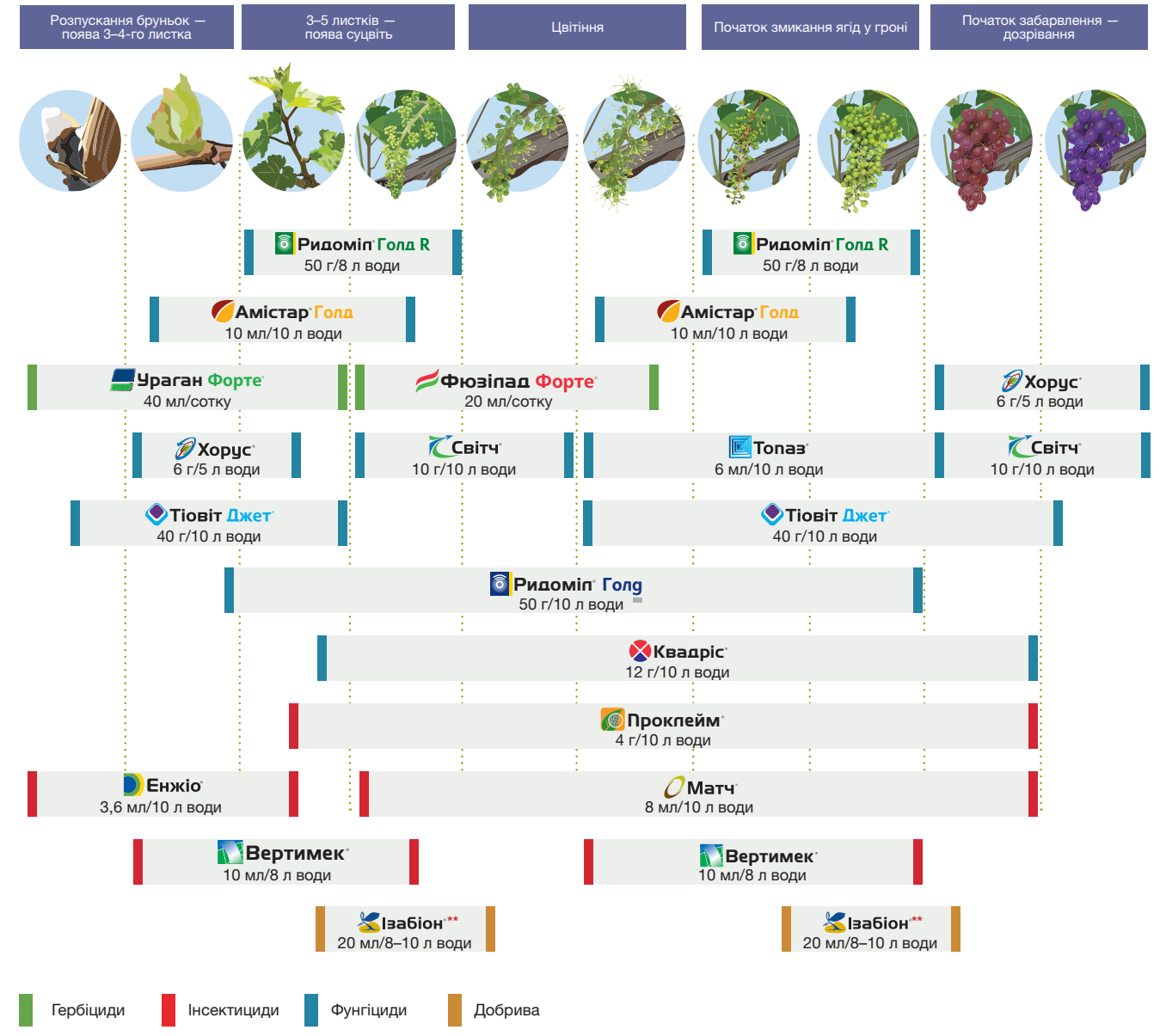
РАННІ ПРОФІЛАКТИЧНІ — у фазі набрякання бруньок до фази 4–5 листків — обробки фунгіцидами Тіовіт Джет®, Квадріс®, Ридоміл® Голд R. Наступні обробки проводяться такими самими препаратами, як проти мілдью, і збігаються за термінами.

АНТРАКНОЗ

Хвороба уражує ягоди і всі зелені частини виноградної лози. Зазвичай антракноз починає розвиватися рано, при розпусканні бруньок. Дощова погода сприяє розвитку та поширенню хвороби. На листі з'являються бурі плями з темною облямівкою. Пізніше тканина листка в місцях плям засихає і випадає. Уражені суцвіття буріють і всихають. На ягодах з'являються невеликі вдавнені темні плями з бурою облямівкою. Сильно уражена лоза чорніє, взимку вимерзає.

ЗАСТОСУВАННЯ ПРЕПАРАТІВ Зазвичай обробки проти антракнозу проводяться такими самими препаратами, як проти мілдью, і збігаються за термінами.

СИСТЕМА ЗАХИСТУ ВІНОГРАДУ



Для кращого засвоєння препарату та підвищення ефективності обробки додайте до розчину новий ад'ювант **Глюстен®** (25 мл на 10 л води). Зауважимо, що ад'ювант до бакової суміші додається останнім, після розведення препарату.

**** Не рекомендовано для використання в суміші з Ридоміл® Голд R.**

* Наведені в схемі препарати під час наукових досліджень продемонстрували високу ефективність на даній культурі та зареєстровані для використання у промисловому секторі й роздрібного продажу.